

ENQUÊTE POST FORMATION

PRINCIPAUX RÉSULTATS PAR PUBLIC

(genre, niveau de diplôme, âge)



Préparation et entrée dans le parcours de formation

**Impact de la formation sur l'organisation de la vie personnelle,
rémunération et usage d'outils pédagogiques numériques**



**Taux de réussite au diplôme/certification
et opportunités d'emploi**

Qualité perçue de la formation



Situation des stagiaires 6 mois après leur formation

POURQUOI CETTE ENQUÊTE ?

Le travail d'analyse des résultats de l'enquête post-formation en Centre-Val de Loire repose sur la collaboration entre la DREETS, qui réalise l'étude régionale, et **le GIP ALFA CENTRE**, qui propose une approche des principaux indicateurs par catégorie de public.

Une datavisualisation interactive vous permet d'accéder aux données comparatives entre :



Genre : Femmes, hommes



Niveau de diplôme : Public PIC* (niveau infra bac, bac non obtenu ou non réponse), BAC ou plus



Âge : Jeunes (moins de 26 ans), Seniors (plus de 50 ans)

Cette infographie complète l'analyse par public, en faisant ressortir quelques indicateurs clés.

[Découvrez l'étude régionale de la DREETS ici !](#)

EXPLOREZ LES RÉSULTATS DE L'ENQUÊTE RÉGIONALE GRÂCE À LA DATAVISUALISATION !



Découvrez les **résultats détaillés** de l'enquête PostFormation par type de public pour la région grâce à la **datavisualisation** en ligne **conçue par le GIP Alfa Centre-Val de Loire**.

PLONGEZ DANS LA DATAVISUALISATION :
CLIQUEZ POUR EXPLORER !

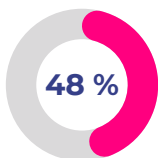
[Retrouvez toutes les publications de l'Observatoire
Régional Emploi Formation \(ORFE\) sur :](#)



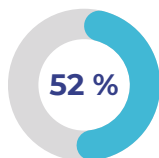


IMPACT DE LA FORMATION SUR L'ORGANISATION DE LA VIE PERSONNELLE, RÉMUNÉRATION ET USAGE D'OUTILS PÉDAGOGIQUES NUMÉRIQUES

Parmi les 16 748 stagiaires enquêtés ayant suivi entièrement leur formation du 4T 2020 et 1T 2021 :



sont des femmes

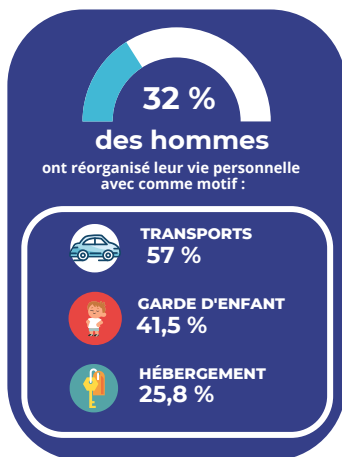
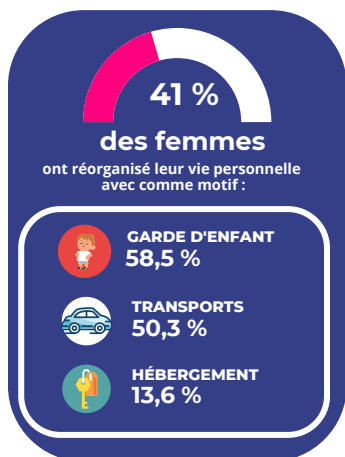


sont des hommes



RÉORGANISATION DE LA VIE PERSONNELLE POUR POUVOIR SUIVRE LA FORMATION :

Les femmes sont plus nombreuses que les hommes à avoir dû réorganiser leur vie personnelle pour suivre la formation. Le motif principal de la réorganisation est la garde d'enfant pour les femmes, et le transport pour les hommes.



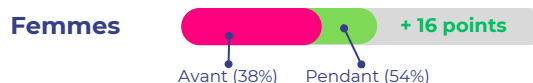
PART DE STAGIAIRES AYANT TOUCHÉ UNE RÉMUNÉRATION PENDANT LA FORMATION :



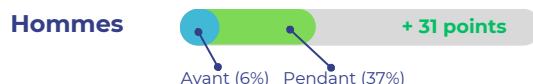
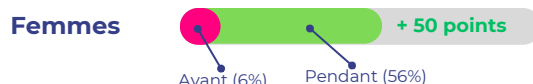
QUEL IMPACT DE LA CRISE SANITAIRE LIÉE AU COVID 19 SUR LA FORMATION CONTINUE ?

Il apparaît nettement des différences entre les stagiaires ayant suivi leur formation **avant la crise sanitaire** ou **pendant la crise sanitaire** :

Recours à de nouveaux outils numériques :

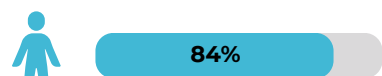
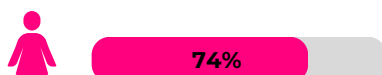


Part des formations à distance (en totalité ou en partie) :

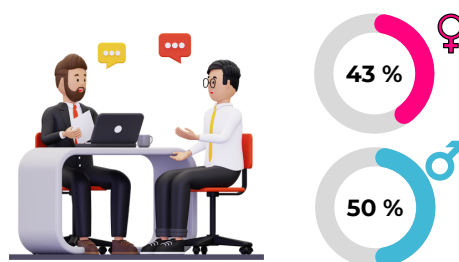


TAUX DE RÉUSSITE AU DIPLÔME/CERTIFICATION ET OPPORTUNITÉS D'EMPLOI

TAUX D'OBTENTION DU DIPLÔME/CERTIFICATION :



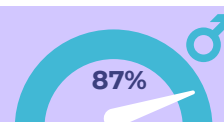
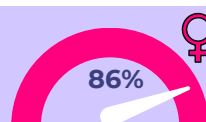
OPPORTUNITÉS D'EMPLOI GRÂCE À LA FORMATION :



TAUX DE MISE EN RELATION STAGIAIRE-EMPLOYEUR PAR L'ORGANISME DE FORMATION



QUALITÉ PERÇUE DE LA FORMATION

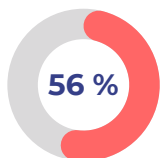


87% des stagiaires considèrent que la formation suivie a été **utile sur le plan professionnel ou personnel**.

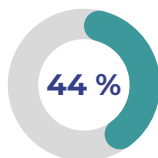


IMPACT DE LA FORMATION SUR L'ORGANISATION DE LA VIE PERSONNELLE, RÉMUNÉRATION ET USAGE D'OUTILS PÉDAGOGIQUES NUMÉRIQUES

Parmi les 16 748 stagiaires enquêtés ayant suivi entièrement leur formation du 4T 2020 et 1T 2021 :



sont un public PIC

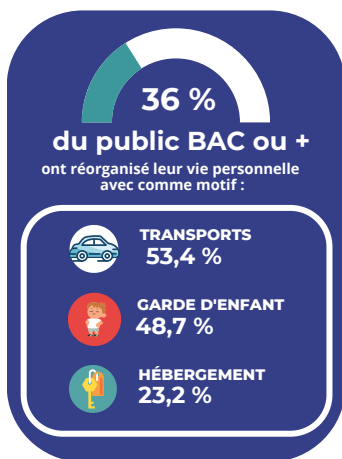
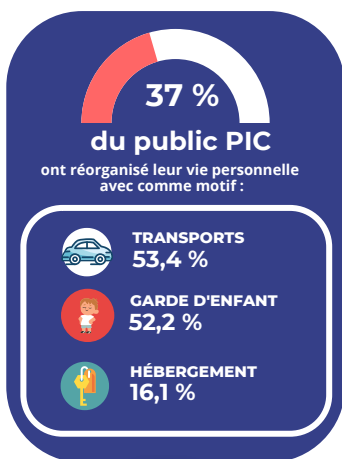


sont un public bac ou +



RÉORGANISATION DE LA VIE PERSONNELLE POUR POUVOIR SUIVRE LA FORMATION :

Plus d'un tiers des publics PIC et des diplômés BAC ou plus ont réorganisé leur vie personnelle pour suivre la formation. Le motif principal de cette réorganisation concerne le transport dans les deux cas. Pour plus de la moitié du public PIC, la formation a eu un impact sur la garde d'enfant.



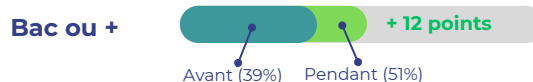
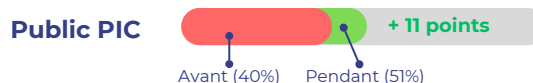
PART DE STAGIAIRES AYANT TOUCHÉ UNE RÉMUNÉRATION PENDANT LA FORMATION :



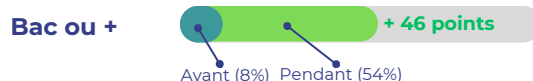
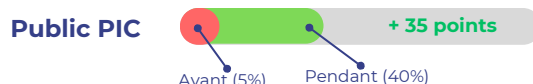
QUEL IMPACT DE LA CRISE SANITAIRE LIÉE AU COVID 19 SUR LA FORMATION CONTINUE ?

Il apparait nettement des différences entre les stagiaires ayant suivi leur formation **avant la crise sanitaire ou pendant la crise sanitaire** :

Recours à de nouveaux outils numériques :



Part des formations à distance (en totalité ou en partie) :

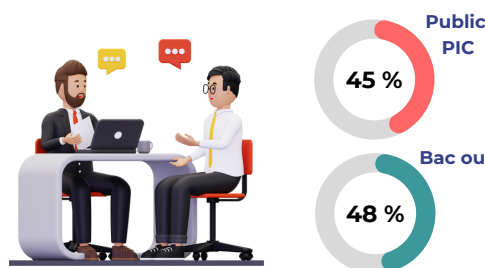


TAUX DE RÉUSSITE AU DIPLÔME/CERTIFICATION ET OPPORTUNITÉS D'EMPLOI

TAUX D'OBTENTION DU DIPLÔME/CERTIFICATION :



OPPORTUNITÉS D'EMPLOI GRÂCE À LA FORMATION :



TAUX DE MISE EN RELATION STAGIAIRE-EMPLOYEUR PAR L'ORGANISME DE FORMATION



QUALITÉ PERÇUE DE LA FORMATION

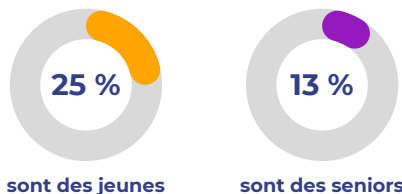


87% des stagiaires en moyenne considèrent que la formation suivie a été **utile sur le plan professionnel ou personnel**.



IMPACT DE LA FORMATION SUR L'ORGANISATION DE LA VIE PERSONNELLE, RÉMUNÉRATION ET USAGE D'OUTILS PÉDAGOGIQUES NUMÉRIQUES

Parmi les 16 748 stagiaires enquêtés ayant suivi entièrement leur formation du 4T 2020 et 1T 2021 :



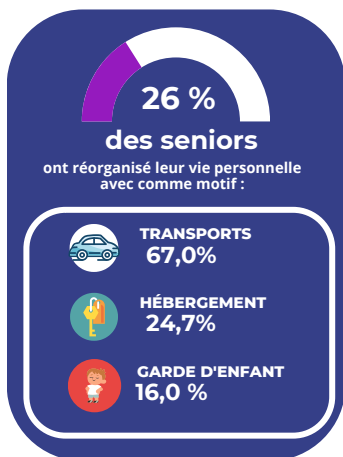
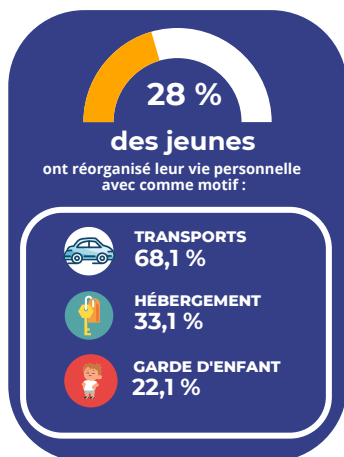
sont des jeunes

sont des seniors

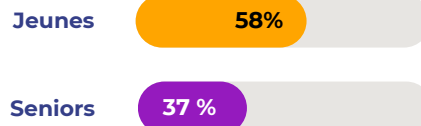


RÉORGANISATION DE LA VIE PERSONNELLE POUR POUVOIR SUIVRE LA FORMATION :

Plus d'un quart des jeunes et des seniors ont réorganisé leur vie personnelle pour suivre la formation. Le motif principal de cette réorganisation concerne le transport dans les deux cas. Pour un tiers des jeunes, la formation a eu un impact sur l'hébergement.



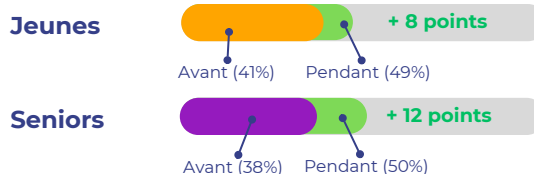
PART DE STAGIAIRES AYANT TOUCHÉ UNE RÉMUNÉRATION PENDANT LA FORMATION :



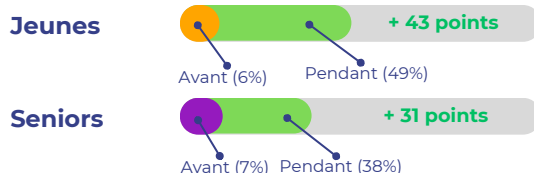
QUEL IMPACT DE LA CRISE SANITAIRE LIÉE AU COVID 19 SUR LA FORMATION CONTINUE ?

Il apparaît nettement des différences entre les stagiaires ayant suivi leur formation **avant la crise sanitaire ou pendant la crise sanitaire** :

Recours à de nouveaux outils numériques :

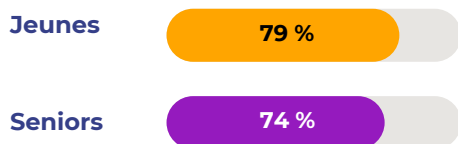


Part des formations à distance (en totalité ou en partie) :

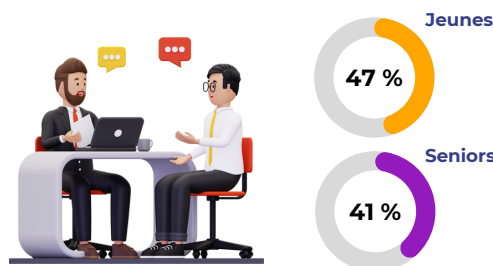


TAUX DE RÉUSSITE AU DIPLÔME/CERTIFICATION ET OPPORTUNITÉS D'EMPLOI

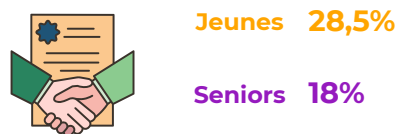
TAUX D'OBTENTION DU DIPLÔME/CERTIFICATION :



OPPORTUNITÉS D'EMPLOI GRÂCE À LA FORMATION :



TAUX DE MISE EN RELATION STAGIAIRE-EMPLOYEUR PAR L'ORGANISME DE FORMATION



QUALITÉ PERÇUE DE LA FORMATION

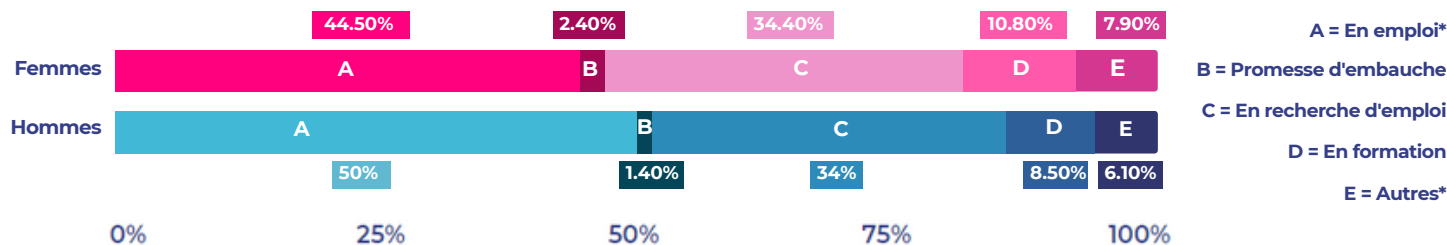


87% des stagiaires en moyenne considèrent que la formation suivie a été **utile sur le plan professionnel ou personnel**.



THÉMATIQUE : GENRE - HOMMES/FEMMES

6 mois après la formation, 44,5% des femmes sont en emploi (salarié, indépendant ou fonctionnaire) et 50% des hommes. 11% des femmes suivent à nouveau une formation, contre seulement 8,5% des hommes. 34% des hommes et des femmes sont en recherche d'emploi.

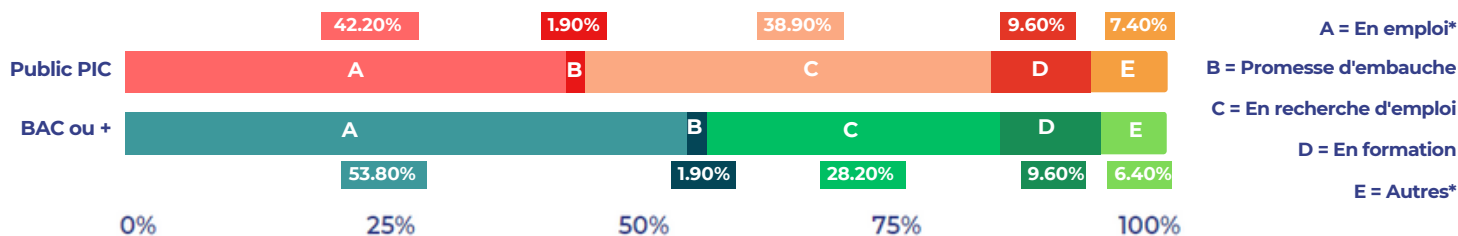


Pourcentage de stagiaires travaillant dans leur domaine de formation après la formation :



**THÉMATIQUE : NIVEAU DE FORMATION
PUBLIC PIC/NIVEAU BAC OU PLUS**

6 mois après la formation, 42% du public PIC sont en emploi (salarié, indépendant ou fonctionnaire) et 54% des diplômés BAC ou plus. 39% du public PIC sont en recherche d'emploi, et 28% des BAC ou plus. Notons que 10% des stagiaires suivent à nouveau une formation, quel que soit leur niveau de diplôme.

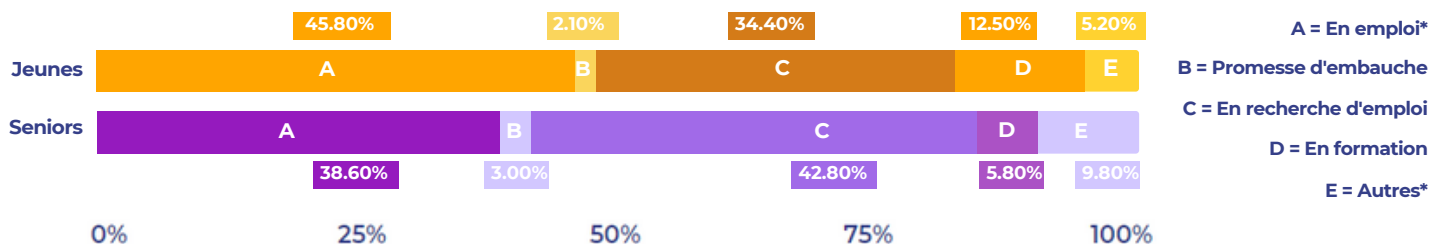


Pourcentage de stagiaires travaillant dans leur domaine de formation après la formation :



THÉMATIQUE : ÂGE - JEUNES/SENIORS

6 mois après la formation, 46% des jeunes sont en emploi (salarié, indépendant ou fonctionnaire) et 39% des seniors. 34% des jeunes sont en recherche d'emploi, et 43% des seniors. Notons que 13% des stagiaires de moins de 26 ans suivent à nouveau une formation.



Pourcentage de stagiaires travaillant dans leur domaine de formation après la formation :





À PROPOS DE L'ENQUÊTE POST-FORMATION

Cette enquête a été mise en place en 2019 par la Dares dans le cadre de l'évaluation du Plan d'investissement dans les compétences (PIC). Elle est menée chaque trimestre auprès **de personnes ayant été en recherche d'emploi** et ayant, à ce titre, suivi une formation professionnelle. Elle vise à recueillir l'avis des sortants de formation professionnelle sur le déroulement de leur formation, **sa qualité et ses apports**.

Objectif et méthodologie du tableau de bord



En complément de l'étude régionale portée par la **DREETS Centre-Val de Loire**, le **GIP Alfa Centre** a élaboré ce tableau de bord afin de dresser les principaux résultats de l'enquête Post-Formation et plus spécifiquement sur les caractéristiques des stagiaires sortis de la formation professionnelle.

À NOTER : les résultats présentés dans ce tableau de bord ne prennent pas en compte les non-réponses. Cette restitution porte uniquement sur les stagiaires interrogés lors des vagues 9 et 10 (c'est à dire les stagiaires sorties de formation au T4 2020 et T1 2021) et ayant suivi en intégralité leur parcours de formation.

Sondage et mode de collecte



Chaque trimestre, un échantillon est tiré au hasard à partir des fichiers administratifs des stagiaires de formation professionnelle (champ BREST) couvrant la France entière. Le sondage est un sondage stratifié à allocation proportionnelle réalisé pour chaque région. Les variables de stratification retenues sont la tranche d'âge, l'objectif de formation et le niveau de qualification le plus élevé obtenu. Il a été décidé de corriger la part du public PIC* - "peu diplômés" (de niveau infra bac ou bac non obtenu) - et de faire que cette dernière soit égale à 65 % (pour chaque échantillon régional).

Le questionnaire est auto-administré (support papier ou "en ligne") et se fait par voie postale ou en ligne (CAWI). À partir de la vague 10 de l'enquête, le protocole repose sur un usage accru de la collecte par téléphone.

Redressement des données



Les données issues de l'enquête sont redressées au moyen de la macro-SAS CALMAR (INSEE). Les variables de calage sont : le genre, la tranche d'âge, le niveau de qualification le plus élevé obtenu, l'objectif de la formation et la région.

Présentation des variables



La base EPF contient certaines variables issues de la base Brest, les variables initiales de l'enquête ainsi que les variables reconstruites à partir de ces variables initiales.

*Taux d'obtention du diplôme/certification : Part de stagiaires ayant obtenu le diplôme, titre ou certification professionnelle en totalité

*En emploi : salarié, fonctionnaire, indépendant

*Autres : congés, arrêt recherche

*Plan d'Investissement dans les Compétences



Directeur de la publication : Christophe USSELIO LA VERNA
Responsable de la rédaction : Amandine FORMONT
Rédacteurs : Alexandre MORIN, Caroline FRANCOIS
Date de parution : Juin 2023