



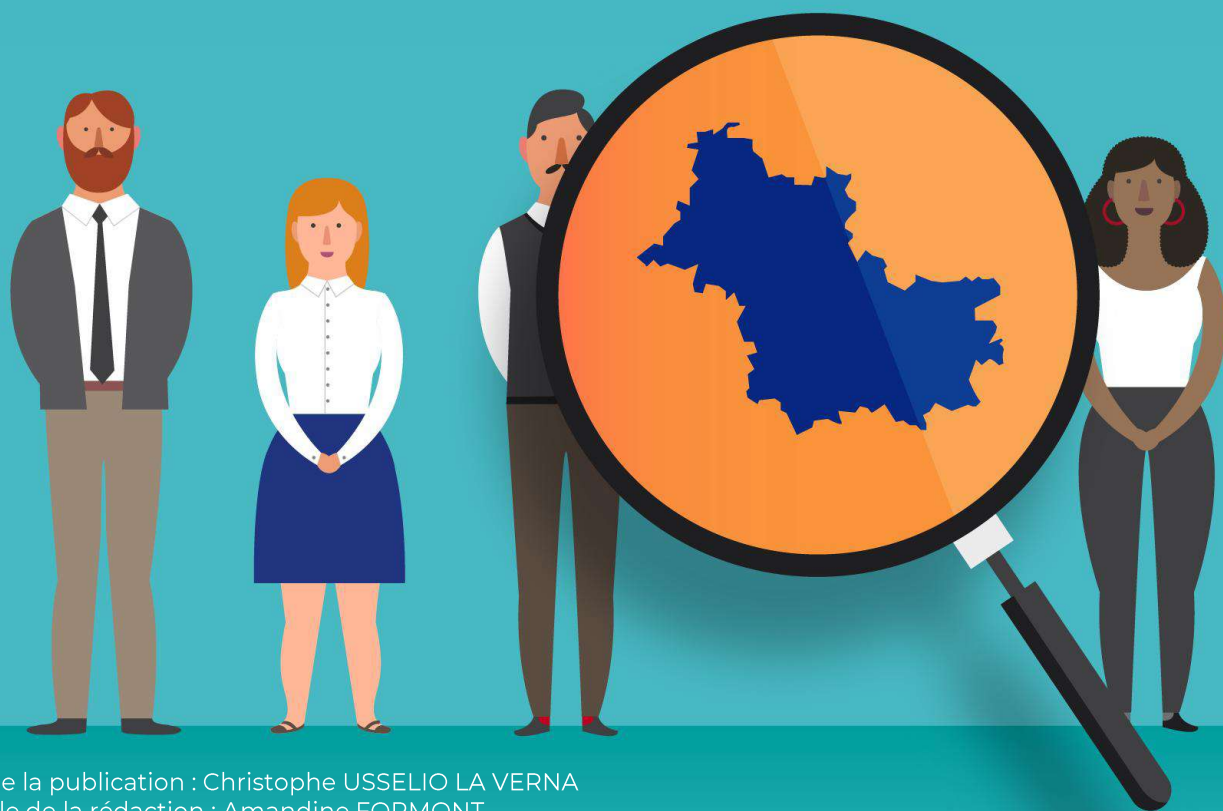
ALFA
CENTRE-VAL DE LOIRE

DÉPARTEMENT DU LOIR-ET-CHER

Demandeurs d'emploi seniors en Centre-Val de Loire

Une population fragilisée à accompagner vers l'emploi

Juin 2025



Directeur de la publication : Christophe USSELIO LA VERNA
Responsable de la rédaction : Amandine FORMONT
Réalisation : Observatoire Régional Emploi Formation



INVESTIR
DANS VOS
COMPÉTENCES



France
Travail



TRANSITIONS
PRO
Centre-Val de Loire



avenir
actifs
mandaté par
France compétences

aract
agence régionale
pour l'amélioration
des conditions de travail
Centre-Val de Loire

LE LIEU RESSOURCE RÉGIONAL SUR L'ORIENTATION, LA FORMATION ET L'EMPLOI

Synthèse du document

Les caractéristiques des Seniors dans le Loir-et-Cher par rapport à la région Centre-Val de Loire

- Les demandeurs d'emploi seniors, âgés de 50 ans ou plus, représentent **30%** de l'ensemble des demandeurs d'emploi du département (**28% en région**). En un an, de fin novembre 2023 à fin novembre 2024, **le nombre de seniors demandeurs d'emploi augmente (+ 1,9%)** alors qu'en région, il reste stable. La tendance d'évolution au cours des **10 dernières années** montre **une augmentation des seniors demandeurs d'emploi (+ 3%), une hausse cependant moins marquée qu'en région (+ 6%)**.
- Les seniors en recherche d'emploi du département se distinguent de la moyenne régionale par une plus forte présence de **personnes d'un niveau inférieur au BAC**, de résidents en **zone de revitalisation rurale (ZRR)** et de **demandeurs d'emploi peu mobiles** (46% contre 44% en région). **La durée du chômage** des demandeurs d'emploi seniors est moins élevée, avec **41% inscrits depuis 2 ans ou plus**, soit 2 points de moins qu'en région.
- Le métier **d'assistante maternelle** est le plus demandé par les seniors de 50 ans et plus, avec une part de **5,7%** (2,3% pour les moins de 50 ans). Sur ce métier, **le taux de retour à l'emploi à 1 mois** des seniors, de **5,1%**, est supérieur à celui observé en région (4,1%).
- Les seniors représentent **23% des recrutements du département**, soit 1 point de plus qu'en région. Les activités de **santé humaine et action sociale** se démarquent particulièrement avec **23 %** des recrutements de seniors, soulignant **des recrutements plus nombreux de seniors** dans ce secteur dans le département (22% en région).

Partie 1

Caractéristiques des seniors demandeurs d'emploi

Les **seniors âgés de 50 ans et plus** représentent **30%** des DEFM* du Loir-et-Cher à fin novembre 2024 (28% en région).

En 10 ans seule la classe d'âge des **seniors de 60 ans et plus progresse fortement** : +58% (+59% en région), en lien avec le recul progressif de l'âge à la retraite

*Demandes d'emploi Fin de mois

Les **principales caractéristiques des seniors (par rapport aux moins de 50 ans)** :

- Une part plus élevée de personnes **peu ou pas diplômées**
- Une **durée de chômage plus longue** (41% inscrits depuis 2 ans ou plus, et 19% des moins de 50 ans)
- Une part plus grande de personnes **durablement sans activité** (ACO3)

Un **niveau d'étude des demandeurs d'emploi seniors inférieur** à celui des moins de 50 ans : **63%** possèdent au mieux un niveau CAP-BEP (47% des moins de 50 ans)

Un **niveau de qualification plus élevé** pour les seniors, avec **davantage d'ouvriers qualifiés et de cadres**

Partie 2

Les métiers les plus demandés par les seniors

68% des **demandeurs d'emploi seniors du Loir-et-Cher recherchent un métier dans 5 domaines d'activité.**

Les services à la personne et à la collectivité arrivent à la première place, avec 24% des seniors (15% pour les moins de 50 ans).

Les métiers les plus demandés par les **seniors** sont :

- o Assistante maternelle
- o Employée familiale de maison
- o Agent de conditionnement

Sur les 3 métiers, les **retours à l'emploi à 1 mois sont moins fréquents pour les seniors** que pour les moins de 50 ans.

Plus l'âge des seniors progresse, plus le **taux de retour à l'emploi à 1 mois** diminue :

- **Assistantes maternelles** : **7,1%** pour les 50-54 ans, **6,3%** pour les 55-59 ans et **3,3%** pour les 60 ans et plus
- **Agents de conditionnement** : **10,7%** pour les 50-54 ans, **6,7%** pour les 55-59 ans et **5,0%** pour les 60 ans et plus

Partie 3

Les secteurs qui recrutent les seniors

Les seniors représentent **23% des recrutements** du Loir-et-Cher.

Une **plus grande concentration** des recrutements (DPAE*) seniors dans quelques **domaines d'activité** :

*Déclarations Préalables à l'Embauche

➤ **Santé humaine et action sociale (23% des DPAE Seniors)** : dont l'hébergement médicalisé pour personnes âgées et les activités hospitalières

➤ **Arts, spectacles et activités récréatives (15%)** : dont les Arts du spectacle vivant (intermittents).

➤ **Activités de services administratifs et de soutien (13%)** : dont Autre mise à disposition de ressources humaines et le nettoyage courant des bâtiments

La **grande majorité des embauches repose sur des contrats à durée déterminée** : **87% des DPAE seniors** (8 points de plus que pour les moins de 50 ans).

Dans la plupart des cas, il s'agit même de contrats de moins d'un mois.

DEPARTEMENT DU LOIR-ET-CHER

Partie 1 : Chiffres clés et caractéristiques

Les seniors dans la population

90 763

Nombre de seniors de 50-69 ans dans la population départementale âgée de 15-69 ans



43% de la population régionale est âgée de 50 à 69 ans, parmi les habitants de 15 à 69 ans.

Cette part de la population potentiellement en âge de travailler est plus élevée dans le Loir-et-Cher qu'en Centre-Val de Loire (+3 points).

Source : Insee, RP 2021

Les demandeurs d'emploi par classe d'âge

23 160

Nombre de demandeurs d'emploi (catégories A, B et C) dans le département du Loir-et-Cher

14 %

Part des demandeurs d'emploi de moins de 25 ans

56 %

Part des demandeurs d'emploi âgés de 25 à 49 ans

30 %

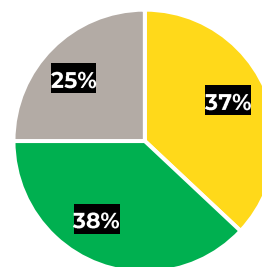
Part des demandeurs d'emploi de 50 ans et plus

6 870

demandeurs d'emploi de 50 ans et plus

Répartition des demandeurs d'emploi seniors par classe d'âge quinquennale (%)

Département du Loir-et-Cher



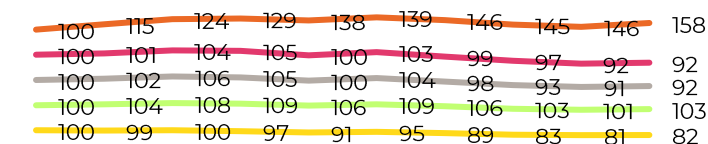
Légende :

■ 50 à 54 ans ■ 55 à 59 ans ■ 60 ans et plus

Source : DEFM fin novembre 2024 – France Travail

L'évolution des demandeurs d'emploi

Evolution de la demande d'emploi par classe d'âge
(Base 100 : 2015) en novembre de chaque année



2015 2016 2017 2018 2019 2020 2021 2022 2023 2024

— Moins de 50 ans — Seniors 50 et plus
— Seniors 50 à 54 ans — Seniors 55 à 59 ans
— Seniors 60 ans et plus

Evolution de la DEFM seniors sur 1 an : +1,9%
(Fin novembre 2023 à fin novembre 2024)

Ensemble DEFM	+1,5%
Catégories A, B, C	
Moins de 50 ans	-1,3%
Ensemble seniors	+1,9%
Seniors 50-54 ans	+1,2%
Seniors 55-59 ans	-0,8%
Seniors 60 ans et +	-7,4%



Femmes seniors :
+1,4%



Hommes seniors :
+2,5%

Source : DEFM 11/2023 – 11/2024 – France Travail

Quelles caractéristiques des demandeurs d'emploi seniors ?

Les seniors se distinguent des autres demandeurs d'emploi de moins de 50 ans par :

- Davantage de résidents en zones rurales (zones de revitalisation rurales)
- Plus de personnes d'un niveau inférieur au BAC, de cadres et moins de bénéficiaires du RSA
- Deux fois plus de personnes durablement sans activité (ACO3)

➔ Les publics les plus fragiles

Certains facteurs de fragilité caractérisent les demandeurs d'emploi (DE) seniors, en comparaison des classes d'âge plus jeunes, comme une part plus élevée de personnes peu ou pas diplômées, une moindre mobilité et une durée de chômage plus longue par exemple.

- **69%** des demandeurs d'emploi seniors ne possèdent pas le Baccalauréat
- **61%** sont inscrits depuis plus d'un an à France Travail, et **41%** depuis **plus de deux ans** (respectivement +24 et +22 points par rapport aux demandeurs d'emploi de moins de 50 ans).
- **24%** des seniors sont **durablement sans activité** (ACO3), soit 10 points de plus que les DE -50 ans.
- **46%** sont **peu mobiles**, c'est-à-dire au-delà de 30 minutes ou dans un périmètre de 20 km.
- **23%** des seniors en recherche d'emploi sont fragilisés dans le sens qu'ils ne disposent pas du CAP et ne sont ni ETAM ni cadre.

Principales caractéristiques des DEFM seniors âgés de 50 ans et plus VS les DEFM de moins de 50 ans (%) et nombre de DEFM seniors

**6 870 DE
Seniors**

Typologie de publics	Demandeurs d'emploi -50 ans	Demandeurs d'emploi Seniors 50 et +	Nombre de DE seniors 50 et +
Femmes	51%	53%	3 650
Hommes	49%	47%	3 220
Allocataire du RSA avec droits payables*	20%	8%	570
Niveau inférieur au baccalauréat	58%	69%	4 740
Profil "cadre"	6%	9%	600
Habitant dans un QPV*	11%	9%	630
Résidant dans une commune classée en ZRR*	37%	39%	2 670
Peu mobile*	44%	46%	3 160
Inscrits depuis plus d'un an DELD *	37%	61%	4 180
Inscrits depuis plus de deux ans DETLD *	19%	41%	2 800
Durablement sans activité ACO3*	14%	24%	1 680

*Quelques définitions :

ACO3 : demandeur d'emploi inscrit cumulant 12 mois sans activité réduite (cat. A) dans les 15 derniers mois

DETLD : demandeur d'emploi de très longue durée

DELD : demandeur d'emploi de longue durée

Peu mobile : demandeur d'emploi qui déclare une mobilité à moins de 30 minutes ou moins de 20 km du lieu de résidence

ZRR : Zone de revitalisation rurale

QPV : Quartier prioritaire de la politique de la ville

RSA : Sont comptabilisés les demandeurs d'emploi qui ont effectivement eu des droits payables (cela exclu les personnes qui ont des droits ouverts mais qui n'ont pas perçu de RSA le mois précédent, en raison de revenus par exemple)

Les niveaux d'étude et de qualification

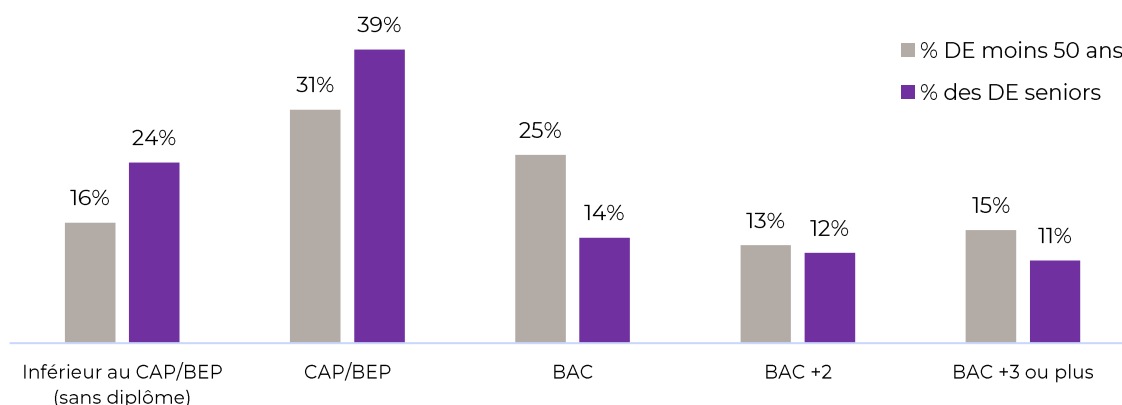
Le **niveau d'étude** des seniors est très différent de celui des demandeurs d'emploi (DE) de moins de 50 ans. L'élévation progressive du niveau de diplôme de la population explique en partie ces disparités. Les seniors demandeurs d'emploi possèdent majoritairement un CAP ou BEP (39%) ou sont sans diplôme (24%). Seuls 14% d'entre eux ont un niveau Baccalauréat, soit 11 points de moins que les DE de moins de 50 ans.

30% des DE seniors ont un niveau supérieur ou égal à BAC+2, et 38% des DE de moins de 50 ans.

En plus de la formation suivie et du niveau d'étude, l'expérience et les qualités personnelles entrent en jeu dans la détermination des qualifications professionnelles. C'est ainsi que la répartition des demandeurs d'emploi selon le **niveau de qualification** diffère de celle du niveau d'étude : les écarts entre les deux groupes d'âge sont limités. La majorité des demandeurs d'emploi est positionnée sur employé qualifié (42%). Les ouvriers qualifiés et les cadres sont légèrement sur-représentés parmi les seniors en recherche d'emploi, en comparaison des DE de moins de 50 ans.

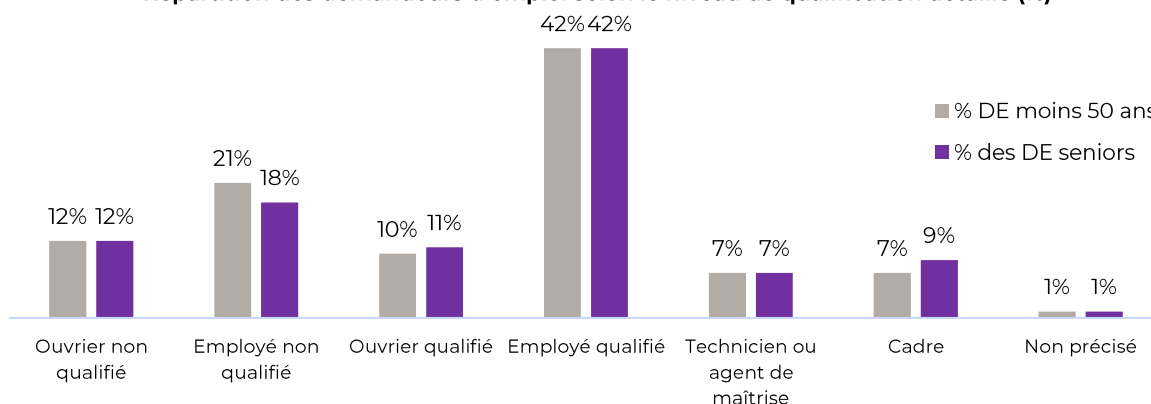
➔ Le niveau d'étude des demandeurs d'emploi

Répartition des demandeurs d'emploi selon leur niveau d'étude (%)



➔ Le niveau de qualification des demandeurs d'emploi

Répartition des demandeurs d'emploi selon le niveau de qualification détaillé (%)



Partie 2 : Quels métiers demandés par les demandeurs d'emploi seniors ?

68 %

des demandeurs d'emploi seniors du Loir-et-Cher recherchent un métier **dans 5 domaines d'activité** :

La répartition des 6 870 demandeurs d'emploi seniors selon le métier recherché met en évidence les domaines d'activité les plus demandés par ce public.

Les **services à la personne et à la collectivité** arrivent à la première place, avec 24% des seniors. Ce domaine est largement surreprésenté parmi les seniors en comparaison des demandeurs d'emploi de moins de 50 ans (15%).

Top 5 des domaines d'activité demandés (nombre de demandeurs d'emploi seniors)

1. Services à la personne et à la collectivité
2. Support à l'entreprise
3. Industrie
4. Transport et Logistique
5. Commerce, Vente et Grande distribution

Répartition des demandeurs d'emploi selon le domaine d'activité recherché (% en colonne)

Métiers demandés par les demandeurs d'emploi	Part des DE de moins de 50 ans	Part des DE de 50 ans et plus
K Services à la personne et à la collectivité	15%	24%
M Support à l'entreprise	11%	15%
H Industrie	11%	12%
N Transport et Logistique	12%	10%
D Commerce, Vente et Grande distribution	13%	8%
A Agriculture et Pêche, Espaces naturels et Espaces verts	7%	8%
G Hôtellerie-Restaurant, Tourisme, Loisirs et Animation	8%	6%
F Construction, Bâtiment et Travaux publics	7%	5%
I Installation et Maintenance	4%	5%
J Santé	3%	2%
L Spectacle	2%	2%
E Communication, Média et Multimédia	2%	1%
C Banque, Assurance, Immobilier	1%	1%
B Arts et Façonnage d'ouvrages d'art	1%	1%
Non renseigné	1%	0%

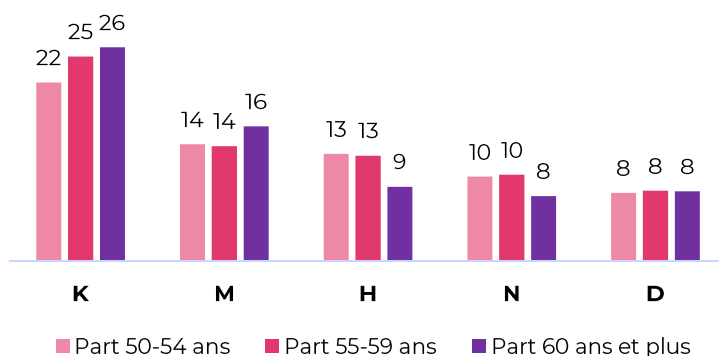


Les seniors par classe d'âge

Les domaines d'activité demandés par les seniors sont les mêmes, quel que soit l'âge. Seuls la classe d'âge des seniors âgés de 60 ans et plus se distinguent légèrement des autres classes d'âge avec :

- une part plus élevée des services à la personne et à la collectivité, et des métiers support à l'entreprise.
- Une proportion moindre dans le Commerce, Vente et Grande distribution.

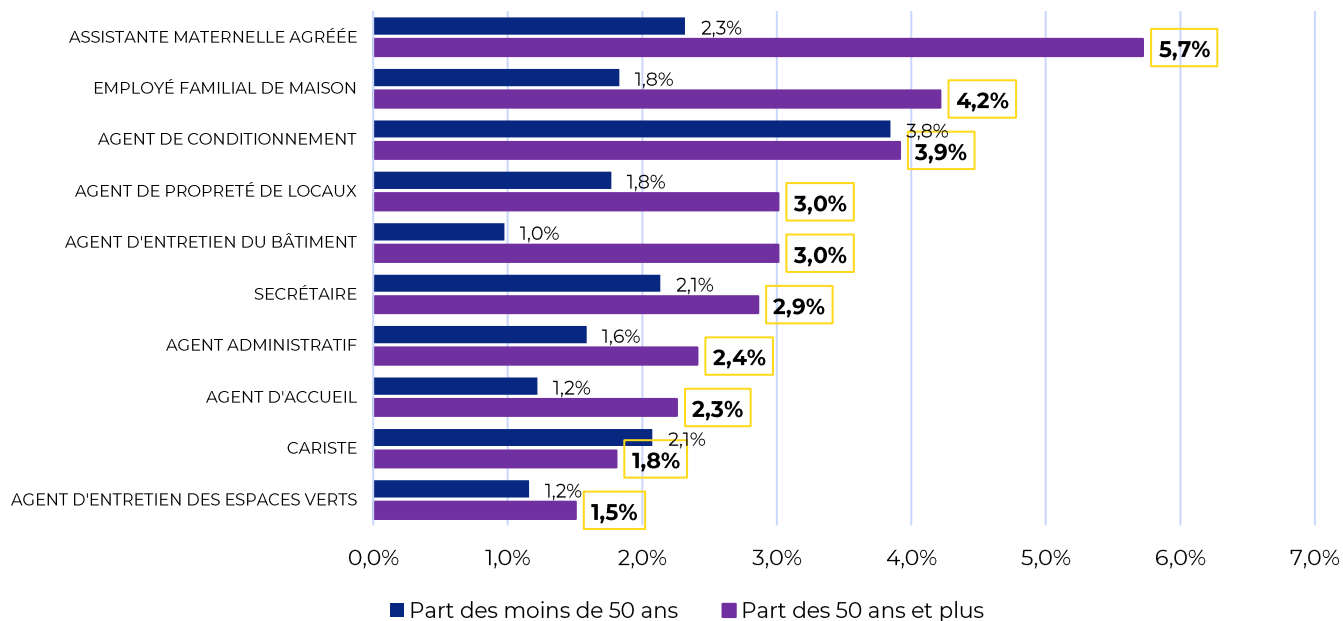
Ventilation des principaux domaines d'activité selon la classe d'âge détaillée des seniors



ZOOM sur les métiers les plus demandés par âge

TOP 10 des métiers (ROME) demandés par les demandeurs d'emploi seniors de 50 ans et plus

Les métiers demandés par les seniors du Loir-et-Cher (41)



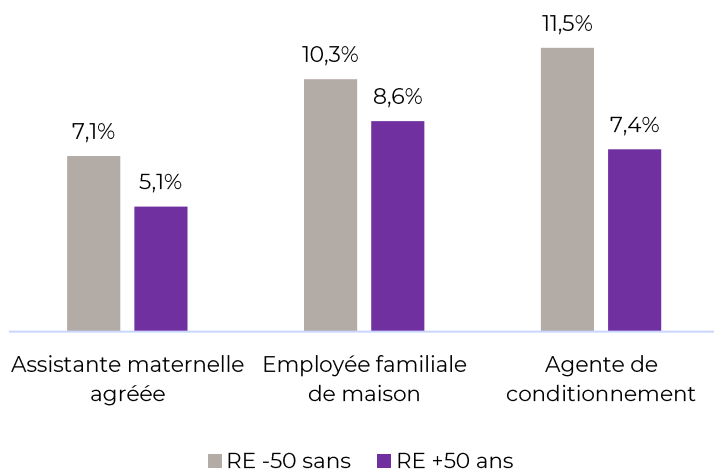
Les métiers demandés sont très différents selon l'âge du demandeur d'emploi. Ce qui caractérise les **seniors du Loir-et-Cher** des demandeurs d'emploi de moins de 50 ans, c'est la part que représentent ces métiers dans la recherche d'emploi : leur poids est systématiquement plus élevé chez les seniors.

Par exemple, le métier d'assistante maternelle est deux fois plus représenté chez les seniors que chez les moins de 50 ans, et celui d'employée familiale de maison est deux fois plus recherché par les seniors.

Source : DEFM fin novembre 2024 – France Travail

Les retours à l'emploi (à un mois)

Taux de retour à l'emploi pour les 3 métiers les plus demandés par les seniors du Loir-et-Cher (%)



Les **retours à l'emploi** (tous genres confondus) sur les 3 métiers les plus demandés par les seniors du département sont inférieurs aux taux de retour à l'emploi des demandeurs d'emploi de moins de 50 ans.

Plus l'âge progresse, plus le taux de retour à l'emploi recule

- Pour les assistantes maternelles, le taux est de 7,1% pour les 50-54 ans, 6,3% pour les 55-59 ans et 3,3% pour les personnes âgées de 60 ans et plus.
- Pour les agents de conditionnement, le taux est de 10,7% pour les 50-54 ans, 6,7% pour les 55-59 ans et 5,0% pour les personnes de 60 ans et plus.

Source : Retours à l'emploi à 1 mois - Cumul octobre 2023 à septembre 2024 - France Travail

Partie 3 : Les secteurs qui recrutent les seniors

Les Déclarations Préalables à l'Embauche (DPAE)

62 850

Nombre total de DPAE dans le Loir-et-Cher (Octobre 2023 à septembre 2024)

77 %

Part des DPAE des moins de 50 ans

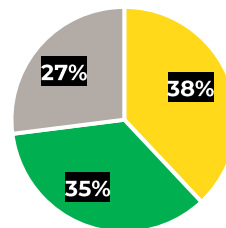
23 %

Part des **DPAE des seniors** de 50 ans et plus

14 060

DPAE pour les seniors de 50 ans et plus

Répartition des DPAE seniors par classe d'âge (%)



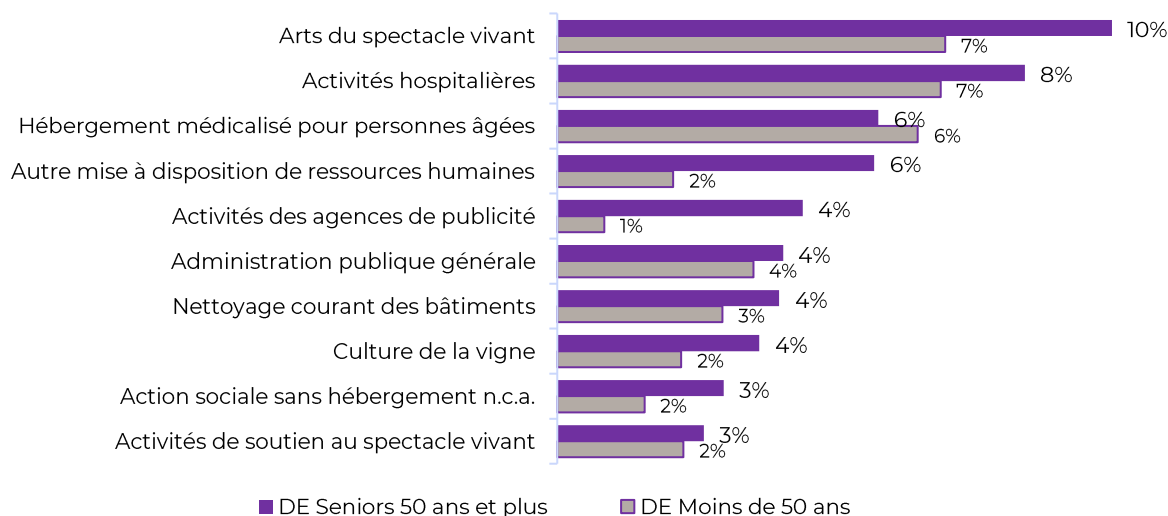
Légende : 50 à 54 ans 55 à 59 ans 60 ans et plus

***Déclaration Préalable à l'Embauche (DPAE) :** CDI et CDD, hors intérim, de "demandeurs d'emploi". Plusieurs DPAE peuvent concerner la personne. Il est courant, souvent pour des contrats courts, qu'une personne cumule plusieurs embauches sur une année. **Sont concernés les seniors « demandeurs d'emploi » : personnes inscrites à France Travail au cours de la période précédant l'embauche.**

Les secteurs détaillés qui embauchent le plus de seniors

Parmi les 732 secteurs très détaillés, 9 d'entre eux concentrent près de la moitié des DPAE Seniors de 50 ans et plus (49% des DPAE Seniors, 35% des demandeurs d'emploi de moins de 50 ans). La grande majorité des embauches repose sur des contrats à durée déterminée : 87% des DPAE seniors (8 points de plus que pour les moins de 50 ans). Dans la plupart des cas, il s'agit même de contrats de moins d'un mois.

Répartition des DPAE selon les principaux secteurs d'activité détaillé par âge (%)



Quelques définitions :

Les arts du spectacle vivant concernent notamment les intermittents du spectacle.

L'autre **mise à disposition de ressources humaines, hors intérim**, est exercée par des entreprises extérieures pour pallier rapidement un besoin de main d'œuvre dans des domaines variés : agriculture, informatique, commerce, transport, logistique, industrie, médical, ...

L'hébergement médicalisé pour personnes âgées englobe notamment les établissements d'hébergement pour personnes âgées dépendantes (EHPAD), maisons de retraite etc.

Les **activités des agences de publicité** englobent la distribution de prospectus et d'échantillons publicitaires, la pose d'affiches, etc.

Source : URSSAF (fichier France Travail) – Cumul des DPAE d'octobre 2023 à septembre 2024 – données brutes

Les secteurs regroupés qui embauchent le plus de seniors

69 % des demandeurs d'emploi seniors **dans 5 domaines d'activité**

La ventilation des Déclarations Préalables À l'Embauche (DPAE) par secteurs d'activité regroupés montre une plus grande concentration des recrutements des seniors : les 3 premiers secteurs concentrent 51% d'entre eux (47% pour les moins de 50 ans). **La santé humaine et action sociale** regroupent 23% des recrutements des seniors. Cette part est identique à celle des personnes de moins de 50 ans.

Top 5 des secteurs d'activité DPAE seniors

1. **Santé humaine et action sociale**
2. **Arts, spectacles et activités récréatives**
3. **Activités de services administratifs et de soutien**
4. Agriculture, sylviculture et pêche
5. Hébergement et restauration

Répartition des DPAE selon le secteur d'activité (% en colonne)

21 secteurs d'activité	Part des DE de moins de 50 ans	Part des DE de 50 ans et plus
Santé humaine et action sociale*	23%	23%
Arts, spectacles et activités récréatives*	12%	15%
Activités de services administratifs et de soutien*	12%	13%
Agriculture, sylviculture et pêche*	7%	10%
Hébergement et restauration	11%	8%
Activités spécialisées, scientifiques et techniques*	3%	7%
Commerce - réparation d'automobiles et de motocycles	9%	5%
Administration publique*	4%	4%
Information et communication*	2%	4%
Industrie manufacturière	5%	3%
Construction	3%	2%
Autres activités de services	2%	2%
Transports et entreposage	5%	2%
Autres secteurs	4%	3%
Ensemble des secteurs d'activité	100%	100%

* Secteurs où la part des DPAE seniors est supérieure à la part des DPAE des moins de 50 ans.

Source : URSSAF (fichier France Travail) – Cumul des DPAE d'octobre 2023 à septembre 2024 – données brutes

METHODOLOGIE : LES SOURCES ET NOMENCLATURES UTILISÉES

LA POPULATION

Source :

Insee

Le recensement de la population permet de connaître la diversité et l'évolution de la population de la France. L'Insee fournit ainsi des statistiques sur les habitants et les logements, leur nombre et leurs caractéristiques : répartition par sexe et âge, professions, conditions de logement, modes de transport, déplacements domicile-travail, etc.

Source : Recensement de la population – RP 2021 - Insee

LES DEMANDEURS D'EMPLOI FIN MOIS (DEFM)

Source :

France Travail

Nomenclature

DEFM ABC seniors (50 ans ou plus) en Centre Val de Loire à fin **novembre 2024** (cat. ABC). Les données présentées ici concernent des extractions (données brutes) de la STMT

Les extractions sont réalisées dans le champ des DEFM (Demandeur d'Emploi en Fin de Mois) inscrits en catégories ABC (sont exclus les DE en catégories D et E, principalement en formation pour la D et en emploi en contrat aidé pour la E)

ROME – ROME AGREGE (domaine d'activité)

Source : DEFM fin novembre 2024 - France Travail

LES RETOURS À L'EMPLOI (À 1 MOIS)

Source :

France Travail

Nomenclature

Pour chaque mois on observe les retours à l'emploi d'au moins un mois des demandeurs d'emploi fin de mois (catégorie A et B uniquement) lors du mois suivant. Les retours à l'emploi sont identifiés via la DPAE (Déclaration Préalable à l'Embauche), la déclaration d'activité du demandeur d'emploi, les bascule en catégorie E (contrat aidé ou création d'entreprise principalement) et AFPR/POEI (formations assorties d'une promesse d'embauche). Le présent fichier cumule les retours à l'emploi sur les **12 mois d'octobre 2023 à septembre 2024**. Ce métier n'est pas forcément celui de l'emploi retrouvé par le demandeur d'emploi.

ROME

Source : Retours à l'emploi à 1 mois - Cumul octobre 2023 à septembre 2024 - France Travail

LA DPAE

Source :

**URSSAF
France Travail**

Nomenclature

Déclaration Préalable à l'Embauche (DPAE) pour les CDI et les CDD, hors intérim, de "demandeurs d'emploi" (personnes inscrites à France Travail au cours de la période précédant l'embauche. Elles ne sont pas forcément demandeuse d'emploi au moment de l'embauche.)

Période : Cumul sur 12 mois **d'octobre 2023 à septembre 2024**

Les DPAE sont une donnée produite par l'URSSAF. Le présent fichier ne comptabilise que les DPAE qui concerne une personne qui était inscrite dans une période précédant l'embauche. Information : pour des raisons de secret statistiques les données ont été arrondies à la dizaine. Plusieurs DPAE peuvent concerner la personne. Il est courant, souvent pour des contrats courts, qu'une personne cumule plusieurs embauches sur une année.

NAF 88 et NAF 21

Source : URSSAF (fichier France Travail) – Cumul des DPAE d'octobre 2023 à septembre 2024 – données brutes



ALFA
CENTRE-VAL DE LOIRE

Le lieu ressource régional sur l'orientation, la formation et l'emploi

gipalfa.centre-valde Loire.fr



@GIP Alfa Centre-Val de Loire



INVESTIR
DANS VOS
COMPÉTENCES



France
Travail



RÉGION
CENTRE-VAL
DE LOIRE

TRANSITIONS
PRO
Centre-Val de Loire



avenir
actifs
mandaté par
France compétences

aract
agence régionale
pour l'amélioration
des conditions de travail
Centre-Val de Loire